



CYKLOTURISTIKA – EXPEDÍCIA za rondelmi (so žiaričmi statickej elektriny) vo Východnom Slovensku

Organizátor akcie:

CTK Lešťan

Kontaktné osoby:

Michal Ondovčík – 0905 429 666

misiak56@gmail.com

**Zdravotnícke a technické
zabezpečenie:**

Michal Ondovčík

1.) PROGRAM [klik na VYPADNI](#)

| DÁTUM | ČAS | TRASA PRESUNU | ČINNOSŤ |
|------------------|--|---|--|
| PRVÝ DEŇ | do 14:00 | Stretnutie účastníkov expedície v Michalovciach (železničná stanica) | ZAČIATOK EXPEDÍCIE |
| | 14:00 | Organizačné pokyny a informácie | |
| | 14:15 | k priebehu expedície | |
| | 14:15 | Presun bicyklami smer Michalovce- | <i>výklad o okolí</i> |
| | 16:00 | Zalužice-Lúčky-po hrádzi Zemplínskej Šíravy smer Jovsa-na križovatke rovno po poľnej ceste k obci Úbrež (Háj boha Perúna) | <i>a lokalitách</i> |
| | 16:00 | Oboznámenie sa s lokalitou Hája boha | <i>hľadanie rondelu a</i> |
| 18:00 | Perúna a s jeho okolím. Nájdenie miesta najsilnejšieho vyžarovania statickej elektriny | <i>kameňov s runovými znakmi, výklad obyvateľom obce</i> | |
| 20:00 | Prespatie v lokalite hája (celta, stan) | | |
| DRUHÝ DEŇ | 08:00 - 20:00 | Presun bicyklami do lokality obce Betlenovce (rondel pri Betlenovciach) | <i>hľadanie rondelov a kameňov s runovými znakmi</i> |
| | | Presun bicyklami smer Nižná Myšľa cez Slanské pohorie (pri obci Slanec) | <i>pozorovanie okolia z hradného vrchu</i> |
| | 20:00 | Oboznámenie sa s lokalitou Nižná Myšľa (rondel pri Nižnej Myšli) Prespatie v lokalite rondela pri Nižnej Myšli | <i>hľadanie rondelu a kameňov s runovými znakmi</i> |



TRETÍ DEŇ 08:00 - 14:00

Presun bicyklami smer Gyňov
k [rondelu pri Ždani](#)

*hľadanie rondelu
a kameňov
s runovými
znakmi*

Presun bicyklami smer Košice –
železničná stanica

Pri presune je možnosť navštíviť [Boží
vrch](#) pri obci Grajciar

**UKONČENIE
EXPEDÍCIE**

2.) Výstroj:

- cyklistická výstroj,
- náhradný odev,
- oblečenie do dažďa,
- hygienické potreby,
- spací vak,
- karimatka,
- celta (stan),
- jedálenské nádoby, príbor,
- obal na vodu 1,5 l s vodou.

3.) Výzbroj:

- minimálne jedna náhradná duša,
- lepenie na defekty (berie vedúci akcie),
- pumpa na nafukovanie kolies (berie sebou vedúci akcie),
- montážne kľúče a náhradné súčiastky (imbusové kľúče berie vedúci akcie),
- kresadlo (zápalky, zapaľovač),
- nôž.

4.) Logistické zabezpečenie

- **ubytovanie** – v teréne prostredníctvom,
- **stravovanie** – z vlastných zdrojov.

Poznámka: Súčasťou informačného materiálu je anotácia (oboznámenie s problematikou žiaričov statickej elektriny) a mapové podklady.

Michal Ondovčík



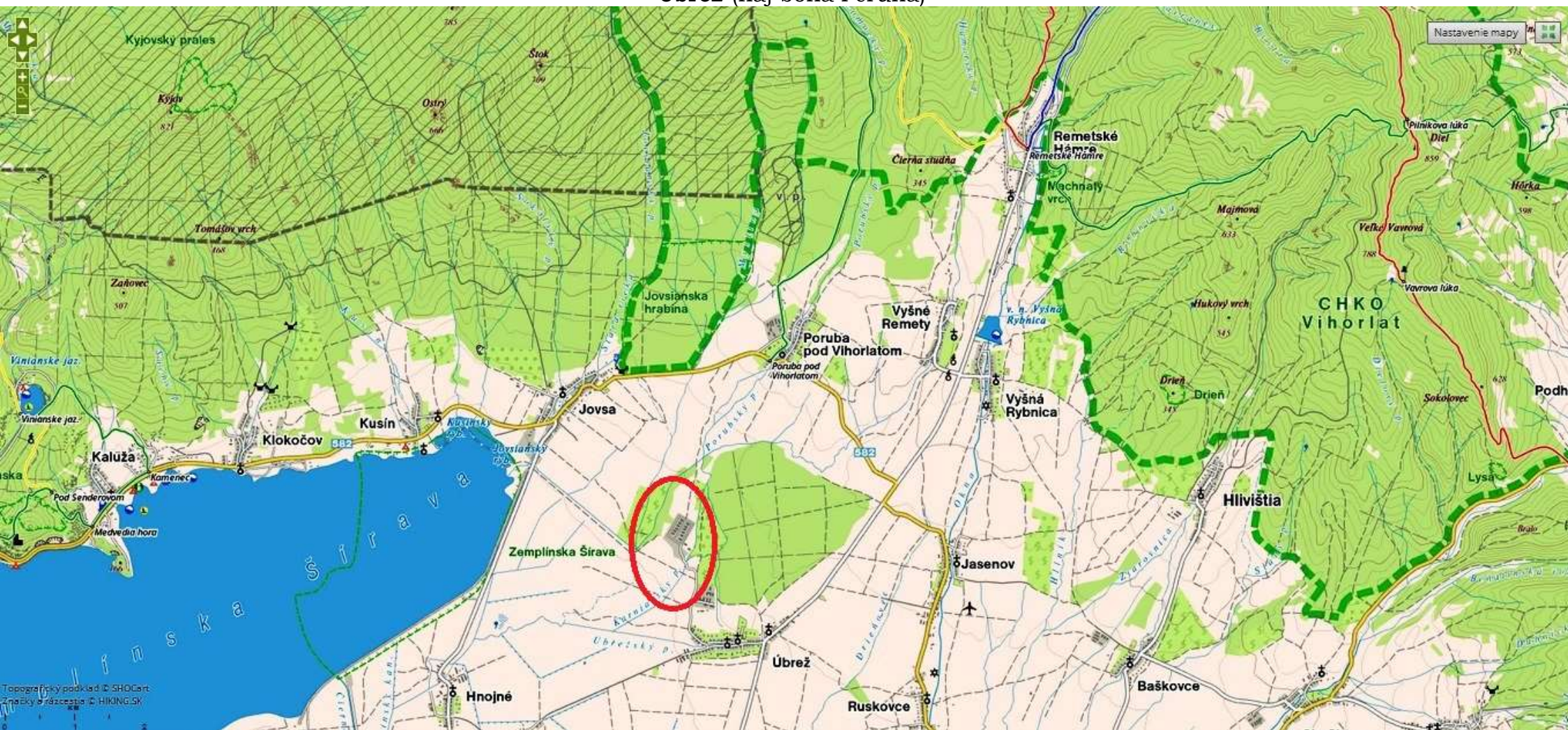
ANOTÁCIA

Jedným z mohutných zdrojov statickej elektriny sú vodné toky. Od podzemných prameňov, cez potoky, rieky, veľtoky až po morské prúdy. Nejde pritom o žiadny objav, ale o známy fyzikálny zákon, podľa ktorého statická elektrina vzniká trením rôznorodých látok (z článku *Náboj ľudského tela-statická elektrina*, 23.03.2012).

Rondely budovali naši slovanskí predkovia na miestach tzv. "mriežok Zeme". Mriežky Zeme tvorili navzájom sa pretínajúce siločiarly centier (miest) tvorby statickej elektriny, ktorá bola vytvorená trením vody s horninou brehu potoka alebo rieky na rôznych miestach ich toku, predovšetkým v meandroch. Práve v meandroch potoka alebo rieky dochádzalo k intenzívnejšiemu treniu vody s horninou v dôsledku zrýchľovania jej toku. Rondely mali tvar kruhu a pozostávali z priekopy a valu. Slúžili na liečenie a duchovnú očistu, v ich strede, v mieste s najsilnejšou statickou elektrinou, boli spravidla umiestňované drevené sochy, busty, slovanských bohov, ktorým boli tieto miesta zasvätené.



Úbrež (háj boha Perúna)



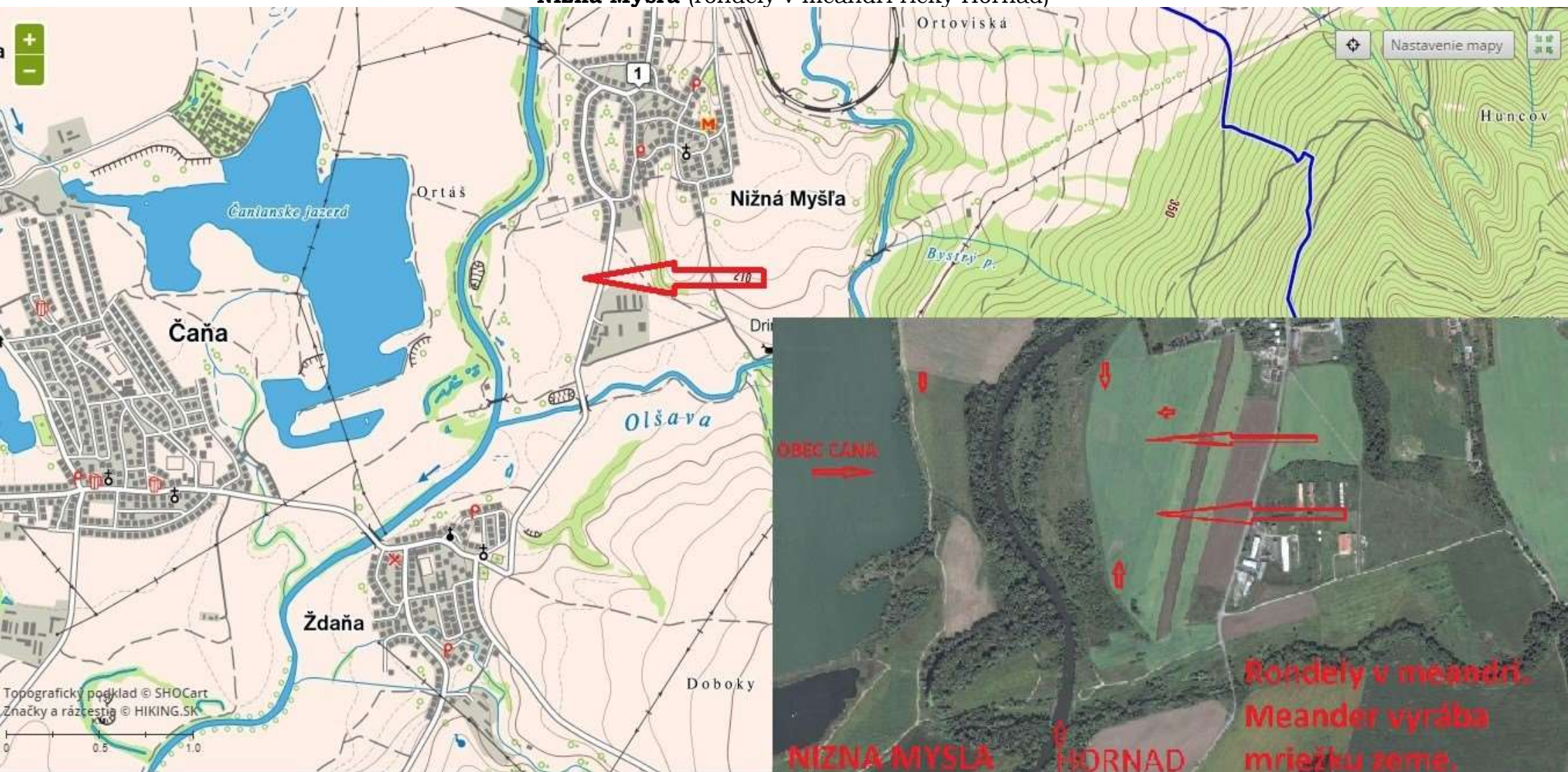


Michalovce – Betlenovce (Betlenovce - kresťanský názov ktorý prekryl predkresťanský názov. Táto obec spravovala tento háj)





Nižná Myšľa (rondely v meandri rieky Hornád)





Ždaňa-Trstená pri Hornáde (rondel pri rieke Hornád medzi týmito obcami)





Balwankew

Nevelky pahorok vystupujúci z polí, zarastený agátmi s názvom Boží vrch: to je miesto, na ktorom v minulosti stála pohanská kultová stavba – **Balwankew**.

Názov Bakwankew je odvodený z maďarského slovného spojenia bálvány kö, cize **kemenna modla**. Ak to spojíme s názvom Boží vrch, je zrejmé, že toto miesto bolo kultové a malo svoj náboženský význam. Nebolo to však miesto kresťanskej viery. Predpoklad je, že modla bola zasvätená niektorému ze slovanských Bohov. Respektive do uvahy pripadajú aj staršie náboženstva – napríklad Keltske. Podľa výskumov **historických listín** je známe, že v blízkosti stál i **posvätný háj**. A tie stavali Kelti aj Slovania.

Balwankew bol megalit, pravdepodobne **menhir**, to jest praveký kamenný kultový pilier zasadený do zeme vo forme neotesaného obelisku. Stavba bola písomne **podložená z historických zápisov** okolo roku 1267, kde sa spomína pri opise hraníc. Je teda písomne zdokumentované, že kultový kameň na Božom vrchu existoval. V období, z ktorého pochádzajú písomne zmienky o stavbe prevládalo kresťanstvo už dvesto rokov, a **jeho vyznavaci cielene nicili pohanske (resp starovierske) posvatne miesta**. V okolí obce Sena je rovina a nenachádzajú sa tam žiadne skaly. Slo teda pravdepodobne o kameň donesený ľuďmi. Najbližším možným zdrojom su Slánske vrchy a tie sú vzdialené zhruba desať kilometrov. Podľa výskumu megalitov ide o kamene veľkosti v priemere 5 az 10 metrov vážiacich mnoho ton. Priniesť ich sem by znamenalo prekonať Hornád i Belžanský potok. V Európe sú známe viaceré megality, či menhíre. Tieto stavby stavali ľudia v mladšej dobe kamennej (7000-1800 pred. n. l.) Okolie Seny v tom čase už bolo osídlené. Dokazuje to aj kompletna nádoba kultury s kanelovanou keramikou, ktorá bola najdená na tomto vrchu - podľa predpokladov pochádza z hrobu.

